

Direction Départementale de la Protection des
Populations de la Vendée

85-2026-01-30-00004

Arrêté Préfectoral N° APDDPP-26-0156
déterminant un périmètre réglementé suite à
des déclarations d'infection d'influenza aviaire
hautement pathogène dans des communes
vendéennes.

Arrêté Préfectoral N° APDDPP-26-0156

déterminant un périmètre réglementé suite à des déclarations d'infection
d'influenza aviaire hautement pathogène dans des communes vendéennes

Le Préfet de la Vendée
Chevalier de la légion d'honneur
Officier de l'Ordre National du mérite

- VU** le règlement (CE) n°853/2004 du Parlement européen et du Conseil du 29 avril 2004 fixant des règles spécifiques d'hygiène applicables aux denrées alimentaires d'origine animale ;
- VU** le règlement (CE) n°1069/2009 du Parlement européen et du Conseil du 21 octobre 2009 établissant des règles sanitaires applicables aux sous-produits animaux et produits dérivés non destinés à la consommation humaine et abrogeant le règlement (CE) n° 1774/2002 (règlement relatif aux sous-produits animaux) ;
- VU** le règlement (UE) 2016/429 du Parlement européen et du Conseil relatif aux maladies animales transmissibles et modifiant et abrogeant certains actes dans le domaine de la santé animale («législation sur la santé animale») ;
- VU** le règlement d'exécution (UE) 2018/1882 de la Commission du 3 décembre 2018 sur l'application de certaines dispositions en matière de prévention et de lutte contre les maladies à des catégories de maladies répertoriées et établissant une liste des espèces et des groupes d'espèces qui présentent un risque considérable du point de vue de la propagation de ces maladies répertoriées ;
- VU** le règlement délégué (UE) 2020/687 de la Commission du 17 décembre 2019 complétant le règlement (UE) 2016/429 du Parlement européen et du Conseil en ce qui concerne les règles relatives à la prévention de certaines maladies répertoriées et à la lutte contre celles-ci ;
- VU** le règlement délégué (UE) 2023/361 de la Commission du 28 novembre 2022 complétant le règlement (UE) 2016/429 du Parlement européen et du Conseil en ce qui concerne les règles applicables à l'utilisation de certains médicaments vétérinaires pour la prévention de certaines maladies répertoriées et la lutte contre celles-ci ;
- VU** le code rural et de la pêche maritime, notamment ses articles L. 223-8 et R. 228-1 à R. 228-10 ;
- VU** le code de la justice administrative, notamment son article R. 421-1 et suivants ;
- VU** le décret n°2004-374 du 29 avril 2004 modifié, relatif aux pouvoirs des préfets, à l'organisation et à l'action des services de l'Etat dans les régions et départements ;
- VU** le décret du Président de la République du 2 décembre 2025 portant nomination de Monsieur Eric FREYSSSELINARD, en qualité de préfet de la Vendée ;
- VU** l'arrêté ministériel du 10 septembre 2001 modifié fixant des mesures financières relatives à la lutte contre les pestes aviaires : maladie de Newcastle et influenza aviaire ;

- VU** l'arrêté du 14 octobre 2005 fixant les règles générales de police sanitaire relatives aux produits d'origine animale destinés à la consommation humaine ;
- VU** l'arrêté ministériel du 14 mars 2018 relatif aux mesures de prévention de la propagation des maladies animales via le transport par véhicules routiers d'oiseaux vivants ;
- VU** l'arrêté du 29 septembre 2021 relatif aux mesures de biosécurité applicables par les opérateurs et les professionnels liés aux animaux dans les établissements détenant des volailles ou des oiseaux captifs dans le cadre de la prévention des maladies animales transmissibles aux animaux ou aux êtres humains ;
- VU** l'arrêté du 25 septembre 2023 relatif aux mesures de surveillance, de prévention, de lutte et de vaccination contre l'influenza aviaire hautement pathogène (IAHP) ;
- VU** l'arrêté Préfectoral N° APDDPP-26-0125 déterminant un périmètre réglementé suite à des déclarations d'infection d'influenza aviaire hautement pathogène dans des communes vendéennes ;
- VU** l'arrêté préfectoral n°2026-DCL/BCI-30 du 5 janvier 2026 portant délégation de signature à Monsieur Christophe MOURRIERAS, Directeur Départemental de la Protection des Populations de la Vendée ;

CONSIDÉRANT que les opérations préliminaires de nettoyage et de désinfection des foyers de Montaigu-Vendée ont été réalisées entre le 12 et le 25 novembre 2025 ;

CONSIDÉRANT la réalisation de visites vétérinaires, par échantillonnage, dans des exploitations commerciales situées dans des communes en zone de surveillance de ces foyers et l'obtention de résultats favorables pour l'ensemble de ces visites ainsi que pour les analyses de laboratoire effectuées ;

CONSIDÉRANT la nécessité de poursuivre la surveillance des élevages autour des foyers afin d'identifier une éventuelle diffusion du virus ;

CONSIDÉRANT qu'il est essentiel de détecter précocement la présence du virus au sein d'autres élevages de volailles afin de prévenir sa propagation entre établissements ;

CONSIDÉRANT le caractère extrêmement contagieux et grave de l'influenza aviaire ;

SUR proposition du directeur départemental de la protection des populations de la Vendée,

ARRÊTE

Article 1er : définition

Un périmètre réglementé est défini comme suit :

- une zone de protection comprenant toutes les exploitations situées sur le territoire des communes listées en annexe 1 ;
- une zone de surveillance comprenant toutes les exploitations situées sur le territoire des communes listées en annexe 2 ;

Les zones sont précisées en annexe 3.

Section 1 : Mesures déployées dans la zone réglementée

Les territoires de la zone réglementée sont soumis aux dispositions suivantes :

Article 2 : Recensement

1° Les responsables d'établissements à finalité commerciale détenant des volailles ou oiseaux captifs se déclarent auprès de la Direction départementale de la protection des populations en mentionnant les effectifs des différentes espèces. Un suivi régulier et contrôle des registres est effectué par le directeur départemental de la protection des populations.

2° Les établissements à finalité non commerciale de volailles se déclarent auprès des mairies ou sur Internet via la procédure suivante : <http://mesdemarches.agriculture.gouv.fr/>, rubrique « Particulier ».

Article 3 : Mesures de biosécurité

1° Les volailles et les oiseaux captifs sont mis à l'abri et leur alimentation et leur abreuvement sont protégés, selon les modalités définies aux articles 16 et 17 de l'arrêté du 25 septembre 2023 susvisé ;

2° L'accès aux établissements situés en zone de protection ou en zone de surveillance est limité aux seules personnes indispensables à la tenue de l'élevage. Ces personnes mettent en œuvre les mesures de biosécurité individuelles visant à limiter le risque de diffuser la maladie, notamment par l'utilisation de vêtements de protection à usage unique et, en cas de visite d'un établissement suspect, la prise de précautions supplémentaires telles que douche, changement de tenue vestimentaire et nettoyage des bottes. Les établissements tiennent un registre de toutes les personnes qui pénètrent sur le site de l'exploitation ;

3° Des mesures sont prises afin de réduire le risque de diffusion de plumes ou de duvet depuis tout véhicule transportant des volailles vivantes (toutes espèces) au départ de la zone réglementée. Cette mesure consiste en un bâchage du véhicule, dans le respect du bien-être animal, ou en tout dispositif équivalent.

4° Le nettoyage et la désinfection des véhicules sont effectués, sous la responsabilité du responsable de l'établissement concerné, à l'entrée et à la sortie de tous les établissements en lien avec l'élevage avicole tels que les élevages, les couvoirs, abattoirs, entrepôts ou entreprises de sous-produits animaux, équarrissages, les distributeurs et fabricants d'aliments, centre d'emballage d'œufs ou producteurs d'ovoproduits.

Les tournées impliquant des zones de statuts différents sont organisées de façon à commencer par les zones de risque le plus faible pour s'achever dans les zones de risque le plus élevé ;

5° En zones de protection, tout mouvement d'un lot de canards ou de dindes entre deux établissements commerciaux (y compris vers l'abattoir) doit être réalisé en une seule fois (enlèvement unique).

6° Les cadavres de volailles sont stockés dans des containers étanches et collectés par l'équarrisseur en respectant les règles de biosécurité.

Article 4 : Mesures de surveillance en élevage

1° Tous les détenteurs de volailles et d'oiseaux captifs font l'objet de visites vétérinaires dans un délai prescrit par le directeur de la protection des populations pour contrôler l'état sanitaire des animaux par l'examen clinique, la vérification des informations du registre d'élevage et le cas échéant, la réalisation de prélèvements pour analyse de laboratoire ;

2° Toute apparition de signes cliniques évocateurs d'influenza aviaire ou toute augmentation de la mortalité ainsi que toute baisse importante dans les données de production, telles que décrites à l'article 22 de l'arrêté du 25 septembre 2023 susvisé, sont immédiatement signalées à la DDPP par les responsables des établissements ;

3° Une surveillance est mise en place au moyen d'autocontrôles pour la recherche de l'Influenza aviaire par virologie dans les établissements commerciaux selon les modalités suivantes :

- a) Autocontrôles réalisés dans les élevages de dindes et de palmipèdes non vaccinés, à l'exception du gibier à plume et à l'exception des stades « futurs reproducteurs » et « reproducteurs » :

Echantillonnage	Prélèvement	Fréquence
Tous les cadavres ramassés dans la limite de 5 cadavres	Écouvillon trachéal ou oropharyngé (ou cloacal)	Une fois par semaine
ET A DEFAUT Environnement	Chiffonnette poussières sèche dans chaque bâtiment d'animaux vivants	Une fois par semaine

- b) Autocontrôles réalisés dans les élevages de gibier à plume de la famille des anatidés, à l'exception des stades « futurs reproducteurs » et « reproducteurs » :

Echantillonnage	Prélèvement	Fréquence
Tous les cadavres ramassés dans la limite de 5 cadavres	Écouvillon trachéal ou oropharyngé (ou cloacal)	Une fois par semaine
OU 30 animaux vivants	Ecouvillon cloacal et trachéal	Tous les 15 jours

- c) Autocontrôles réalisés dans les élevages de « reproducteurs » et « futurs reproducteurs » de toutes espèces

Echantillonnage	Prélèvement	Fréquence
Tous les cadavres ramassés dans la limite de 5 cadavres	Écouvillon trachéal ou oropharyngé (ou cloacal)	une fois par semaine
ET Environnement	5 chiffonnettes poussières sèches sur chaque bâtiment, sur le matériel d'élevage au contact des animaux, mangeoires, abreuvoirs, lignes de pipettes, parties supérieures des systèmes de distribution	une fois par semaine
ET 20 animaux vivants	Écouvillon trachéal ou oropharyngé	Tous les 15 jours
	Prise de sang	Une fois par mois

Section 2 : Mesures complémentaires pour les établissements situés dans la zone de protection et la zone de surveillance

Sans préjudice des dispositions de la section 1, les territoires placés en zone de protection et de surveillance sont soumis, aux mesures suivantes :

Article 5 : Mesures liées à la vaccination contre l'IAHP

Pour les volailles vaccinées conformément à l'article 47 de l'arrêté du 25 septembre 2023 susvisé, les mesures suivantes s'appliquent :

1° Les établissements détenant des volailles vaccinées sont soumis à une surveillance post-vaccination active renforcée. Cette surveillance comporte la réalisation de prélèvements pour analyse virologique (rt-PCR) effectués sur 60 volailles vaccinées par écouvillon trachéal ou oropharyngé toutes les deux semaines.

2° Lors de la réalisation de la vaccination des lots n'ayant pas terminé le schéma vaccinal, un examen clinique par le vétérinaire sanitaire mandaté est réalisé avant l'acte vaccinal. Lorsque des signes évocateurs de la maladie sont observés, la vaccination est suspendue.

Pour les volailles récemment mises en place, n'ayant pas encore débuté leur vaccination, la vaccination est interdite sauf dérogation individuelle accordée par le directeur départemental de la protection des populations après analyse de risque.

Article 6 : Mesures concernant les mouvements de volailles et d'oiseaux captifs

1° Les rassemblements de volailles ou d'autres oiseaux captifs tels que les foires, marchés et les expositions sont interdits en zone de protection et zone de surveillance ;

2° Les mises en place et les mouvements de sortie d'établissement de volailles, poussins d'un jour et œufs à couver sont interdits en zone de protection et zone de surveillance.

Des dérogations individuelles à ces interdictions peuvent être accordées par le directeur départemental de la protection des populations.

3° Les mouvements de volailles vaccinées et de leurs produits sont interdits en zone de protection et de surveillance. Des dérogations individuelles à ces interdictions peuvent être accordées selon les conditions prévues aux articles 28, 29, 30, 33, 34, 37 et au point 1 de l'article 31 du règlement délégué (UE) 2020/687 susvisé.

Article 7 : Mesures concernant l'abattage en établissements non agréés (EANA)

1° L'abattage de volailles ou d'autres oiseaux captifs en EANA est interdit en zone de protection et en zone de surveillance ;

2° Des dérogations individuelles peuvent être accordées pour les EANA situés en zone de surveillance par le directeur départemental de la protection des populations à la suite d'une analyse de risque dont l'évaluation doit indiquer que le risque de propagation de la maladie est négligeable et sous réserve du respect des mesures de biosécurité en élevage ainsi que de la réalisation d'un examen clinique préalable par un vétérinaire sanitaire dont les conclusions sont favorables ;

Des dérogations individuelles peuvent être accordées pour les EANA situés en zone de protection par le directeur départemental de la protection des populations à la suite d'une analyse de risque dont l'évaluation doit indiquer que le risque de propagation de la maladie est négligeable et sous réserve du respect des mesures de biosécurité en élevage ainsi que des mesures suivantes :

- Réalisation d'un examen clinique préalable par un vétérinaire sanitaire ;
- Des prélèvements pour analyse de laboratoire sont réalisés 48h avant le premier abattage ;

Les conclusions de l'examen clinique et des prélèvements sont favorables.

3° Les mouvements et le transport des viandes et produits contenant des viandes issues d'animaux abattus en EANA et provenant de zone protection et de zone de surveillance sont interdits. Des dérogations concernant les mouvements et le transport des viandes et produits contenant des viandes issues d'animaux abattus en EANA peuvent être accordées sur le territoire national.

Article 8 : Mesures concernant les mouvements de denrées

Les mouvements et le transport de denrées alimentaires provenant de zone de protection ou de zone de surveillance et issues de volailles ou d'oiseaux captifs sont interdits. Des dérogations individuelles à ces interdictions peuvent être accordées par le directeur départemental de la protection des populations à la suite d'une analyse de risque dont l'évaluation doit indiquer que le risque de propagation de la maladie est négligeable et sous réserve du respect des mesures suivantes :

- Tous les mouvements autorisés sont effectués sans déchargement, ni arrêt jusqu'au déchargement dans l'établissement de destination, en privilégiant les grands axes routiers ou ferroviaires, en évitant de passer à proximité d'établissements détenant des volailles ou des oiseaux captifs ;
- Les volailles et oiseaux captifs provenant de zone de protection et de zone de surveillance sont abattus séparément des volailles et oiseaux captifs ne provenant pas de ces zones réglementées ou à des moments différents, de préférence en fin de journée de travail le jour de l'arrivée ;
- La viande fraîche obtenue à partir de volailles ou d'oiseaux captifs provenant de zone de protection est découpée, transportée, stockée et transformée séparément de la viande fraîche obtenue à partir de volailles ou d'oiseaux captifs ne provenant pas de la zone de protection ;
- Les viandes et les produits contenant ces viandes obtenues à partir de volailles ou d'oiseaux captifs issus de zone de protection font l'objet d'un marquage spécifique et d'un traitement d'atténuation si nécessaire conformément aux dispositions de l'article 33 du règlement (UE) n°2020/687 susvisé ;
- Les viandes et les produits contenant des viandes issues de volailles ou d'oiseaux captifs provenant de zone réglementée et destinés aux échanges intracommunautaires, sont accompagnés d'un certificat zoosanitaire conformément aux dispositions de l'article 167 du règlement (UE) n° 2016/429.

Toutefois, cette interdiction ne s'applique pas dans les cas suivants :

- Le mouvement des viandes de volailles ou d'oiseaux captifs issus d'établissements situés hors des zones de protection et de surveillance et produits en contenant, à condition que les volailles et les oiseaux captifs aient été abattus séparément des volailles et des oiseaux captifs en provenance de zone de protection et de surveillance et que les viandes aient été découpées, stockées, transformées et transportées séparément de celles de volailles ou d'oiseaux captifs en provenance d'établissements situés à l'intérieur de la zone de protection ;
- Le transport des viandes de volailles ou d'oiseaux captifs issus de l'établissement infecté et des établissements en liens épidémiologiques produites et stockées 21 jours avant la date

estimée de première infection dans la zone de protection ;

- Le transport de viandes de volailles ou d'oiseaux captifs ayant subi le traitement approprié conformément à l'annexe VII du règlement délégué (UE) n°2020/687 de la Commission du 17 décembre 2019 susvisé ;

2° Les sorties d'œufs de consommation depuis des établissements situés en zone de protection et en zone de surveillance sont interdites. Des dérogations individuelles à ces interdictions peuvent être accordées par le directeur départemental de la protection des populations à la suite d'une analyse de risque dont l'évaluation doit indiquer que le risque de propagation de la maladie est négligeable et sous réserve des conditions suivantes :

- Tous les mouvements autorisés sont effectués en privilégiant les grands axes routiers ou ferroviaires, en évitant de passer à proximité d'établissements détenant des volailles ou des oiseaux captifs et sans déchargement, ni arrêt (en-dehors de ceux prévus par le plan de collecte) jusqu'au déchargement dans l'établissement de destination ;
- Les mouvements sont autorisés si les œufs sont stockés, transportés et transformés séparément des œufs obtenus à partir de volailles ou d'oiseaux captifs ne provenant pas de la zone de protection ou de la zone de surveillance ;
- Les établissements du secteur alimentaire appliquent les mesures appropriées définies par les autorités françaises en vue de prévenir la propagation de la maladie.

Toutefois, cette interdiction ne s'applique pas dans les cas suivants :

- Le transport des œufs issus d'établissements situés hors de la zone de protection et de la zone de surveillance, à condition que les œufs aient été stockés et transportés séparément de ceux de volailles ou d'oiseaux captifs en provenance d'établissements situés à l'intérieur la zone de protection ou de surveillance ;
- Le transport des œufs issus de l'établissement infecté et des établissements en liens épidémiologiques produits et stockés 21 jours avant la date estimée de première infection dans la zone de protection ;

Article 9 : Mesures concernant les sous-produits animaux

1° L'épandage de lisier est interdit.

Les mouvements de lisier sont interdits sauf si le produit est destiné ou à subi une transformation en usine agréée située dans la zone.

L'expédition de ces sous-produits animaux à destination d'une usine agréée pour leur traitement, ou leur entreposage temporaire en vue d'un traitement ultérieur visant à détruire tout virus de l'influenza aviaire éventuellement présent conformément au règlement (CE) n°1069/2009 susvisé, peut être autorisée par le directeur départemental de la protection des populations.

2° Les sous-produits animaux de catégorie 3 issus de volailles de la zone de protection et de la zone de surveillance et abattues en abattoir implanté à l'intérieur de la zone sont exclusivement destinés à un établissement agréé au titre du règlement (CE) n°1069/2009 susvisé et qui produit des produits transformés. L'envoi en centre de collecte ou en établissement fabriquant des aliments crus pour animaux familiers est interdit ;

3° L'usage à l'état cru de volailles ou parties de volailles ou de denrées animales issues de volailles provenant de la zone de protection et de la zone de surveillance, pour l'alimentation des animaux familiers et assimilés (y compris en zoo, parc zoologique, fauconnerie...) et des oiseaux carnivores et/ou nécrophages non détenus, est interdit ;

4° La collecte des plumes est interdite, sauf dérogation individuelle accordées par le directeur départemental de la protection des populations en cas de saturation des capacités de stockage, à destination d'une usine autorisée à les transformer.

Article 10 : Mesures concernant les activités cynégétiques

1° Conformément à l'annexe VI du règlement (UE) 2020/687 susvisé :

a) Le mouvement et le lâcher de gibiers à plumes de la famille des phasianidés et anatidés est interdit ;

b) Le transport des appelants pour la chasse au gibier d'eau sont interdits, quelle que soit la catégorie du détenteur ;

2° a) En zones de protection et de surveillance non stabilisées, sont interdites la chasse au gibier d'eau ainsi que la chasse au gibier à plumes en zone de chasse maritime, dans les marais non asséchés, sur les fleuves, rivières, canaux, réservoirs, lacs, étangs et nappes d'eau ;

b) Après 21 jours sans nouveau foyer dans les 10 km, la chasse au gibier d'eau ainsi que la chasse au gibier à plumes sont autorisées. L'utilisation des appelants est autorisée pour les propriétaires ou détenteurs qui ont des appelants résidents présents sur le site de chasse.

3° Mesures de biosécurité relatives à la chasse :

Les chasseurs doivent être sensibilisés et appliquer des mesures de biosécurité adaptées telles que :

- le nettoyage-désinfection des bottes et de tout matériel ayant été en contact avec les oiseaux chassés,
- le nettoyage des vêtements ayant servi à la chasse,
- une gestion des déchets de chasse n'engendrant pas de risque de contamination,
- ne pas se rendre dans un élevage de volailles ou une basse-cour avant d'avoir changé complètement de tenue et si possible en respectant un délai de 48h après la chasse.

4° La cession à titre gratuit ou onéreux des corps du gibier à plumes tué par action de chasse et des viandes et produits qui en sont issus est interdite dans la zone de protection ou de surveillance.

Section 3 : Dispositions finales

Article 11 : Levée des mesures

La zone de protection est levée au plus tôt 21 jours après l'abattage des animaux et la fin des opérations préliminaires de nettoyage et désinfection du dernier foyer de la zone de protection et après la réalisation des visites dans tous les établissements détenant des volailles ou oiseaux captifs permettant de conclure à une absence de suspicion ou de cas d'influenza aviaire dans la zone.

Après la levée de la zone de protection, les communes et les établissements concernés restent soumis aux mesures de la zone de surveillance jusqu'à la levée de cette dernière.

La zone de surveillance est levée au plus tôt 30 jours après l'abattage des animaux et la fin des opérations préliminaires de nettoyage et désinfection du dernier foyer de la zone de protection et après la réalisation des visites, avec résultat favorable, parmi les établissements de la zone de surveillance permettant de conclure à une absence de suspicion ou de cas d'influenza aviaire dans la zone.

Article 12 : Dispositions pénales

Le non-respect des dispositions du présent arrêté constituent des infractions définies et réprimées par les articles R. 228-1 à R. 228-10 du code rural et de la pêche maritime.

Article 13 : Abrogation

L'arrêté préfectoral N° APDDPP-26-0125 est abrogé.

Article 14 : Recours

Le présent arrêté peut faire l'objet dans les deux mois suivant sa notification, d'un recours gracieux auprès du préfet, d'un recours hiérarchique auprès du ministère en charge de l'agriculture ou d'un recours contentieux devant le tribunal administratif compétent via le site www.telerecours.fr. Les recours gracieux ou hiérarchique prolongent le délai de recours contentieux qui doit être introduit dans les deux mois suivant la réponse, l'absence de réponse au terme d'un délai de deux mois valant rejet implicite. Aucune de ces voies de recours ne suspend l'application de la présente décision.

Article 15 : Exécution

Le secrétaire général de la préfecture, le directeur départemental de la protection des populations, les maires des communes concernées, et les vétérinaires sanitaires, sont responsables, chacun en ce qui le concerne, de l'exécution du présent arrêté qui sera publié au recueil des actes administratifs de la Préfecture de la Vendée et affiché en Mairie dans les communes concernées.

Fait à LA ROCHE SUR YON, le 30 janvier 2026

Pour le préfet et par délégation,
le directeur départemental de la protection des populations,
Christophe MOURRIERAS



Annexe 1 : zone de protection

a – communes en zone de protection autour des foyers de Saint-Christophe-du-Ligneron, de Falleron et de Challans

Commune	INSEE
APREMONT au nord de la D94	85006
CHALLANS au sud de la D21 puis à l'est des routes des Raineries et de Sainte-Marie-de-la-Véronnière, puis au sud de la D948 et D2948, puis à l'est de la D32	85047
COMMEQUIERS au nord de la D82, puis de la D754 puis de la D94	85071
FALLERON	85086
SAINT-CHRISTOPHE-DU-LIGNERON	85204
SOULLANS à l'est de la D32	85284

b- communes en zone de protection autour des foyers de Rochetrejoux et du Boupère



Commune	INSEE
LE BOUPERE à l'ouest de la D79 puis de la rue du Grand Lay et de la Faubretière	85031
MOUCHAMPS à l'est de la route de Hucheloup, du Gué de Jourdain, des petite et grande Champillonnières puis à l'est de la D48, au nord de la D113 puis à l'est de la D113e	85153
ROCHETREJOUX	85192
SAINT-PROUANT au nord de la D113 et à l'ouest de la D960 bis	85266

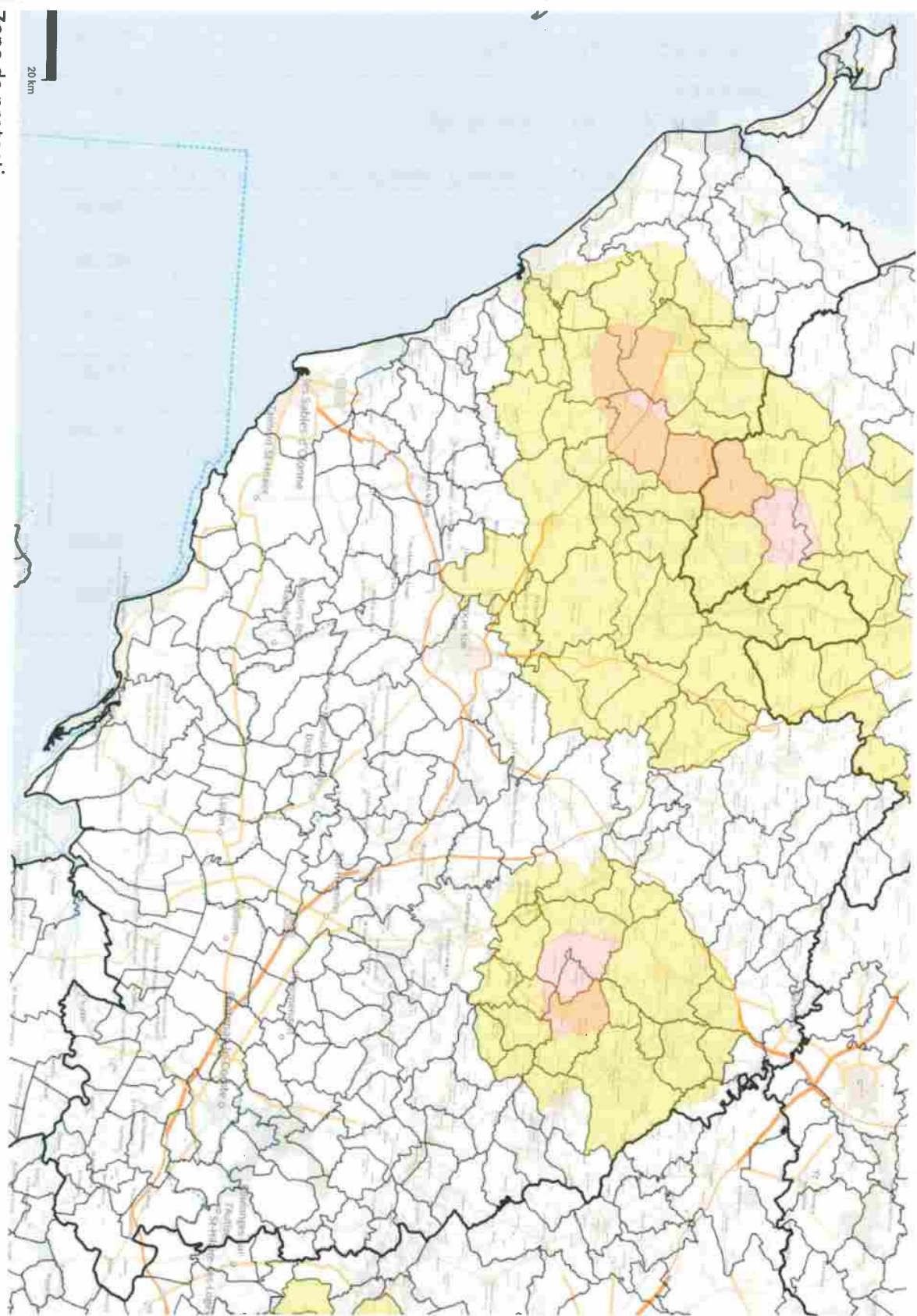
Annexe 2 : zone de surveillance

Commune	INSEE
AIZENAY	85003
APREMONT au sud de la D94	85006
BEAUFOU	85015
BELLEVIGNY	85019
CHALLANS au nord de la D21 puis à l'ouest des routes des Raineries et de Sainte-Marie-de-la-Véronnière, puis au nord de la D948 et D2948, puis à l'ouest de la D32	85047
CHANVERRIE au sud de l'A87	85302
CHAVAGNES-LES-REDOUX	85066
COEX	85070
COMMEQUIERS au sud de la D82, puis de la D754 puis de la D94	85071
DOMPIERRE-SUR-YON	85081
ESSARTS-EN-BOCAGE (incluant Sainte-Florence et l'Oie) au nord de la D13 et à l'est de la D60	85084
FROIDFOND	85095
GRAND'LANDES	85102
L'HERBERGEMENT	85108
LA CHAPELLE-PALLUAU	85055
LA COPECHAGNIERE	85072
LA GARNACHE	85096
LA GAUBRETIÈRE au sud de l'A87	85097
LA GENETOuze	85098
LA MEILLERAIE-TILLAY à l'ouest de la D13 et au nord de la route des carrières	85140
LE BOUPERE à l'est de la D79 puis de la rue du Grand Lay et de la Faubretière	85031
LE FENOUIILLER	85088
LE PERRIER à l'est de la D71 puis de la D59	85172

LE POIRE-SUR-VIE	85178
LES BROUZILS	85038
LES EPESES	85082
LES HERBIERS	85109
LES LUCS-SUR-BOULOGNE	85129
MACHE	85130
MALLIEVRE	85134
MESNARD-LA-BAROTIÈRE	85144
MONSIREIGNE	85145
MONTREVERD	85197
MOUCHAMPS à l'ouest de la route de Hucheloup, du Gué de Jourdain, des petite et grande Champillonnières puis à l'ouest de la D48, au sud de la D113 puis à l'ouest de la D113e	85153
MOUILLERON-LE-CAPTIF	85155
NOTRE-DAME-DE-RIEZ	85189
PALLUAU	85169
POUZAUGES à l'ouest de la D2752, D960bis et de la D43 puis au sud et à l'ouest de la D752	85182
ROCHESERVIERE	85190
SAINT-DENIS-LA-CHEVASSE	85208
SAINT-ETIENNE-DU-BOIS	85210
SAINT-GERMAIN-DE-PRINCAY	85220
SAINT-HILAIRE-DE-RIEZ à l'est de la D59 puis de la D38	85226
SAINT-MAIXENT-SUR-VIE	85239
SAINT-MALO-DU-BOIS	85240
SAINT-MARS-LA-REORTHE	85242
SAINT-PAUL-EN-PAREDS	85259
SAINT-PAUL-MONT-PENIT	85260

SAINT-PHILBERT-DE-BOUAINE	85262
SAINT-PROUANT au sud de la D113 et à l'est de la D960 bis	85266
SAINT-RÉVÉREND	85268
SAINT-VINCENT-STERLANGES	85276
SAINTE-CECILE à l'est de la D60 et au nord de la D98	85202
SALLERTAINE à l'est de la D71, puis au nord de la D948 puis à l'est de la D71	85280
SEVREMONT	85090
SIGOURNAIS	85282
SOULLANS à l'est de la D103, de la D82 puis de la D69	85284
SOULLANS à l'ouest de la D32	85284
TREIZE-VENTS au sud de la route de Le Vault et à l'ouest de la rue de Ribac puis de la route de la Boudinière/La Tidoire/La Maison-Neuve/La Laurière	85296
VENANSAULT	85300
VENDRENNES	85301



 Zone de surveillance
 Zone de protection



Annexe 3 – zonage

Direction Départementale de la Protection des
Populations de la Vendée

85-2026-02-02-00003

Arrêté Préfectoral N° APDDPP-26-0158
déterminant un périmètre réglementé suite à
des déclarations d'infection d'influenza aviaire
hautement pathogènes dans des communes
vendéennes.

Arrêté Préfectoral N° APDDPP-26-0158

déterminant un périmètre réglementé suite à des déclarations d'infection
d'influenza aviaire hautement pathogène dans des communes vendéennes

Le Préfet de la Vendée
Chevalier de la légion d'honneur
Officier de l'Ordre National du mérite

- VU** le règlement (CE) n°853/2004 du Parlement européen et du Conseil du 29 avril 2004 fixant des règles spécifiques d'hygiène applicables aux denrées alimentaires d'origine animale ;
- VU** le règlement (CE) n°1069/2009 du Parlement européen et du Conseil du 21 octobre 2009 établissant des règles sanitaires applicables aux sous-produits animaux et produits dérivés non destinés à la consommation humaine et abrogeant le règlement (CE) n° 1774/2002 (règlement relatif aux sous-produits animaux) ;
- VU** le règlement (UE) 2016/429 du Parlement européen et du Conseil relatif aux maladies animales transmissibles et modifiant et abrogeant certains actes dans le domaine de la santé animale («législation sur la santé animale») ;
- VU** le règlement d'exécution (UE) 2018/1882 de la Commission du 3 décembre 2018 sur l'application de certaines dispositions en matière de prévention et de lutte contre les maladies à des catégories de maladies répertoriées et établissant une liste des espèces et des groupes d'espèces qui présentent un risque considérable du point de vue de la propagation de ces maladies répertoriées ;
- VU** le règlement délégué (UE) 2020/687 de la Commission du 17 décembre 2019 complétant le règlement (UE) 2016/429 du Parlement européen et du Conseil en ce qui concerne les règles relatives à la prévention de certaines maladies répertoriées et à la lutte contre celles-ci ;
- VU** le règlement délégué (UE) 2023/361 de la Commission du 28 novembre 2022 complétant le règlement (UE) 2016/429 du Parlement européen et du Conseil en ce qui concerne les règles applicables à l'utilisation de certains médicaments vétérinaires pour la prévention de certaines maladies répertoriées et la lutte contre celles-ci ;
- VU** le code rural et de la pêche maritime, notamment ses articles L. 223-8 et R. 228-1 à R. 228-10 ;
- VU** le code de la justice administrative, notamment son article R. 421-1 et suivants ;
- VU** le décret n°2004-374 du 29 avril 2004 modifié, relatif aux pouvoirs des préfets, à l'organisation et à l'action des services de l'Etat dans les régions et départements ;
- VU** le décret du Président de la République du 2 décembre 2025 portant nomination de Monsieur Eric FREYSSELINARD, en qualité de préfet de la Vendée ;
- VU** l'arrêté ministériel du 10 septembre 2001 modifié fixant des mesures financières relatives à la lutte contre les pestes aviaires : maladie de Newcastle et influenza aviaire ;

- VU** l'arrêté du 14 octobre 2005 fixant les règles générales de police sanitaire relatives aux produits d'origine animale destinés à la consommation humaine ;
- VU** l'arrêté ministériel du 14 mars 2018 relatif aux mesures de prévention de la propagation des maladies animales via le transport par véhicules routiers d'oiseaux vivants ;
- VU** l'arrêté du 29 septembre 2021 relatif aux mesures de biosécurité applicables par les opérateurs et les professionnels liés aux animaux dans les établissements détenant des volailles ou des oiseaux captifs dans le cadre de la prévention des maladies animales transmissibles aux animaux ou aux êtres humains ;
- VU** l'arrêté du 25 septembre 2023 relatif aux mesures de surveillance, de prévention, de lutte et de vaccination contre l'influenza aviaire hautement pathogène (IAHP) ;
- VU** l'arrêté préfectoral N° APDDPP-26-0156 déterminant un périmètre réglementé suite à des déclarations d'infection d'influenza aviaire hautement pathogène dans des communes vendéennes ;
- VU** l'arrêté préfectoral n°2026-DCL/BCI-30 du 5 janvier 2026 portant délégation de signature à Monsieur Christophe MOURRIERAS, Directeur Départemental de la Protection des Populations de la Vendée ;

CONSIDÉRANT que les opérations préliminaires de nettoyage et de désinfection des foyers de Saint-Mars-la-Réorthe et des Herbiers ont été réalisées les 15 et 16 décembre 2025 ;

CONSIDÉRANT la réalisation de visites vétérinaires, par échantillonnage, dans des exploitations commerciales situées dans des communes en zone de surveillance de ces foyers et l'obtention de résultats favorables pour l'ensemble de ces visites ainsi que pour les analyses de laboratoire effectuées ;

CONSIDÉRANT la nécessité de poursuivre la surveillance des élevages autour des foyers afin d'identifier une éventuelle diffusion du virus ;

CONSIDÉRANT qu'il est essentiel de détecter précocement la présence du virus au sein d'autres élevages de volailles afin de prévenir sa propagation entre établissements ;

CONSIDÉRANT le caractère extrêmement contagieux et grave de l'influenza aviaire ;

SUR proposition du directeur départemental de la protection des populations de la Vendée,

ARRÊTE

Article 1er : définition

Un périmètre réglementé est défini comme suit :

- une zone de protection comprenant toutes les exploitations situées sur le territoire des communes listées en annexe 1 ;
- une zone de surveillance comprenant toutes les exploitations situées sur le territoire des communes listées en annexe 2 ;

Les zones sont précisées en annexe 3.

Section 1 : Mesures déployées dans la zone réglementée

Les territoires de la zone réglementée sont soumis aux dispositions suivantes :

Article 2 : Recensement

1° Les responsables d'établissements à finalité commerciale détenant des volailles ou oiseaux captifs se déclarent auprès de la Direction départementale de la protection des populations en mentionnant les effectifs des différentes espèces. Un suivi régulier et contrôle des registres est effectué par le directeur départemental de la protection des populations.

2° Les établissements à finalité non commerciale de volailles se déclarent auprès des mairies ou sur Internet via la procédure suivante : <http://mesdemarches.agriculture.gouv.fr/>, rubrique « Particulier ».

Article 3 : Mesures de biosécurité

1° Les volailles et les oiseaux captifs sont mis à l'abri et leur alimentation et leur abreuvement sont protégés, selon les modalités définies aux articles 16 et 17 de l'arrêté du 25 septembre 2023 susvisé ;

2° L'accès aux établissements situés en zone de protection ou en zone de surveillance est limité aux seules personnes indispensables à la tenue de l'élevage. Ces personnes mettent en œuvre les mesures de biosécurité individuelles visant à limiter le risque de diffuser la maladie, notamment par l'utilisation de vêtements de protection à usage unique et, en cas de visite d'un établissement suspect, la prise de précautions supplémentaires telles que douche, changement de tenue vestimentaire et nettoyage des bottes. Les établissements tiennent un registre de toutes les personnes qui pénètrent sur le site de l'exploitation ;

3° Des mesures sont prises afin de réduire le risque de diffusion de plumes ou de duvet depuis tout véhicule transportant des volailles vivantes (toutes espèces) au départ de la zone réglementée. Cette mesure consiste en un bâchage du véhicule, dans le respect du bien-être animal, ou en tout dispositif équivalent.

4° Le nettoyage et la désinfection des véhicules sont effectués, sous la responsabilité du responsable de l'établissement concerné, à l'entrée et à la sortie de tous les établissements en lien avec l'élevage avicole tels que les élevages, les couvoirs, abattoirs, entrepôts ou entreprises de sous-produits animaux, équarrissages, les distributeurs et fabricants d'aliments, centre d'emballage d'œufs ou producteurs d'ovoproduits.

Les tournées impliquant des zones de statuts différents sont organisées de façon à commencer par les zones de risque le plus faible pour s'achever dans les zones de risque le plus élevé ;

5° En zones de protection, tout mouvement d'un lot de canards ou de dindes entre deux établissements commerciaux (y compris vers l'abattoir) doit être réalisé en une seule fois (enlèvement unique).

6° Les cadavres de volailles sont stockés dans des containers étanches et collectés par l'équarrisseur en respectant les règles de biosécurité.

Article 4 : Mesures de surveillance en élevage

1° Tous les détenteurs de volailles et d'oiseaux captifs font l'objet de visites vétérinaires dans un délai prescrit par le directeur de la protection des populations pour contrôler l'état sanitaire des animaux par l'examen clinique, la vérification des informations du registre d'élevage et le cas échéant, la réalisation de prélèvements pour analyse de laboratoire ;

2° Toute apparition de signes cliniques évocateurs d'influenza aviaire ou toute augmentation de la mortalité ainsi que toute baisse importante dans les données de production, telles que décrites à l'article 22 de l'arrêté du 25 septembre 2023 susvisé, sont immédiatement signalées à la DDPP par les responsables des établissements ;

3° Une surveillance est mise en place au moyen d'autocontrôles pour la recherche de l'Influenza aviaire par virologie dans les établissements commerciaux selon les modalités suivantes :

- a) Autocontrôles réalisés dans les élevages de dindes et de palmipèdes non vaccinés, à l'exception du gibier à plume et à l'exception des stades « futurs reproducteurs » et « reproducteurs » :

Echantillonnage	Prélèvement	Fréquence
Tous les cadavres ramassés dans la limite de 5 cadavres	Écouvillon trachéal ou oropharyngé (ou cloacal)	Une fois par semaine
ET A DEFAUT Environnement	Chiffonnette poussières sèche dans chaque bâtiment d'animaux vivants	Une fois par semaine

- b) Autocontrôles réalisés dans les élevages de gibier à plume de la famille des anatidés, à l'exception des stades « futurs reproducteurs » et « reproducteurs » :

Echantillonnage	Prélèvement	Fréquence
Tous les cadavres ramassés dans la limite de 5 cadavres	Écouvillon trachéal ou oropharyngé (ou cloacal)	Une fois par semaine
OU 30 animaux vivants	Ecouvillon cloacal et trachéal	Tous les 15 jours

- c) Autocontrôles réalisés dans les élevages de « reproducteurs » et « futurs reproducteurs » de toutes espèces

Echantillonnage	Prélèvement	Fréquence
Tous les cadavres ramassés dans la limite de 5 cadavres	Écouvillon trachéal ou oropharyngé (ou cloacal)	une fois par semaine
ET Environnement	5 chiffonnettes poussières sèches sur chaque bâtiment, sur le matériel d'élevage au contact des animaux, mangeoires, abreuvoirs, lignes de pipettes, parties supérieures des systèmes de distribution	une fois par semaine
ET 20 animaux vivants	Écouvillon trachéal ou oropharyngé Prise de sang	Tous les 15 jours Une fois par mois

Section 2 : Mesures complémentaires pour les établissements situés dans la zone de protection et la zone de surveillance

Sans préjudice des dispositions de la section 1, les territoires placés en zone de protection et de surveillance sont soumis, aux mesures suivantes :

Article 5 : Mesures liées à la vaccination contre l'IAHP

Pour les volailles vaccinées conformément à l'article 47 de l'arrêté du 25 septembre 2023 susvisé, les mesures suivantes s'appliquent :

1° Les établissements détenant des volailles vaccinées sont soumis à une surveillance post-vaccination active renforcée. Cette surveillance comporte la réalisation de prélèvements pour analyse virologique (rt-PCR) effectués sur 60 volailles vaccinées par écouvillon trachéal ou oropharyngé toutes les deux semaines.

2° Lors de la réalisation de la vaccination des lots n'ayant pas terminé le schéma vaccinal, un examen clinique par le vétérinaire sanitaire mandaté est réalisé avant l'acte vaccinal. Lorsque des signes évocateurs de la maladie sont observés, la vaccination est suspendue.

Pour les volailles récemment mises en place, n'ayant pas encore débuté leur vaccination, la vaccination est interdite sauf dérogation individuelle accordée par le directeur départemental de la protection des populations après analyse de risque.

Article 6 : Mesures concernant les mouvements de volailles et d'oiseaux captifs

1° Les rassemblements de volailles ou d'autres oiseaux captifs tels que les foires, marchés et les expositions sont interdits en zone de protection et zone de surveillance ;

2° Les mises en place et les mouvements de sortie d'établissement de volailles, poussins d'un jour et œufs à couvrir sont interdits en zone de protection et zone de surveillance.

Des dérogations individuelles à ces interdictions peuvent être accordées par le directeur départemental de la protection des populations.

3° Les mouvements de volailles vaccinées et de leurs produits sont interdits en zone de protection et de surveillance. Des dérogations individuelles à ces interdictions peuvent être accordées selon les conditions prévues aux articles 28, 29, 30, 33, 34, 37 et au point 1 de l'article 31 du règlement délégué (UE) 2020/687 susvisé.

Article 7 : Mesures concernant l'abattage en établissements non agréés (EANA)

1° L'abattage de volailles ou d'autres oiseaux captifs en EANA est interdit en zone de protection et en zone de surveillance ;

2° Des dérogations individuelles peuvent être accordées pour les EANA situés en zone de surveillance par le directeur départemental de la protection des populations à la suite d'une analyse de risque dont l'évaluation doit indiquer que le risque de propagation de la maladie est négligeable et sous réserve du respect des mesures de biosécurité en élevage ainsi que de la réalisation d'un examen clinique préalable par un vétérinaire sanitaire dont les conclusions sont favorables ;

Des dérogations individuelles peuvent être accordées pour les EANA situés en zone de protection par le directeur départemental de la protection des populations à la suite d'une analyse de risque dont l'évaluation doit indiquer que le risque de propagation de la maladie est négligeable et sous réserve du respect des mesures de biosécurité en élevage ainsi que des mesures suivantes :

- Réalisation d'un examen clinique préalable par un vétérinaire sanitaire ;
- Des prélèvements pour analyse de laboratoire sont réalisés 48h avant le premier abattage ;

Les conclusions de l'examen clinique et des prélèvements sont favorables.

3° Les mouvements et le transport des viandes et produits contenant des viandes issues d'animaux abattus en EANA et provenant de zone protection et de zone de surveillance sont interdits. Des dérogations concernant les mouvements et le transport des viandes et produits contenant des viandes issues d'animaux abattus en EANA peuvent être accordées sur le territoire national.

Article 8 : Mesures concernant les mouvements de denrées

Les mouvements et le transport de denrées alimentaires provenant de zone de protection ou de zone de surveillance et issues de volailles ou d'oiseaux captifs sont interdits. Des dérogations individuelles à ces interdictions peuvent être accordées par le directeur départemental de la protection des populations à la suite d'une analyse de risque dont l'évaluation doit indiquer que le risque de propagation de la maladie est négligeable et sous réserve du respect des mesures suivantes :

- Tous les mouvements autorisés sont effectués sans déchargement, ni arrêt jusqu'au déchargement dans l'établissement de destination, en privilégiant les grands axes routiers ou ferroviaires, en évitant de passer à proximité d'établissements détenant des volailles ou des oiseaux captifs ;
- Les volailles et oiseaux captifs provenant de zone de protection et de zone de surveillance sont abattus séparément des volailles et oiseaux captifs ne provenant pas de ces zones réglementées ou à des moments différents, de préférence en fin de journée de travail le jour de l'arrivée ;
- La viande fraîche obtenue à partir de volailles ou d'oiseaux captifs provenant de zone de protection est découpée, transportée, stockée et transformée séparément de la viande fraîche obtenue à partir de volailles ou d'oiseaux captifs ne provenant pas de la zone de protection ;
- Les viandes et les produits contenant ces viandes obtenues à partir de volailles ou d'oiseaux captifs issus de zone de protection font l'objet d'un marquage spécifique et d'un traitement d'atténuation si nécessaire conformément aux dispositions de l'article 33 du règlement (UE) n°2020/687 susvisé ;
- Les viandes et les produits contenant des viandes issues de volailles ou d'oiseaux captifs provenant de zone réglementée et destinés aux échanges intracommunautaires, sont accompagnés d'un certificat zoosanitaire conformément aux dispositions de l'article 167 du règlement (UE) n° 2016/429.

Toutefois, cette interdiction ne s'applique pas dans les cas suivants :

- Le mouvement des viandes de volailles ou d'oiseaux captifs issus d'établissements situés hors des zones de protection et de surveillance et produits en contenant, à condition que les volailles et les oiseaux captifs aient été abattus séparément des volailles et des oiseaux captifs en provenance de zone de protection et de surveillance et que les viandes aient été découpées, stockées, transformées et transportées séparément de celles de volailles ou d'oiseaux captifs en provenance d'établissements situés à l'intérieur de la zone de protection ;
- Le transport des viandes de volailles ou d'oiseaux captifs issus de l'établissement infecté et des établissements en liens épidémiologiques produites et stockées 21 jours avant la date

estimée de première infection dans la zone de protection ;

- Le transport de viandes de volailles ou d'oiseaux captifs ayant subi le traitement approprié conformément à l'annexe VII du règlement délégué (UE) n°2020/687 de la Commission du 17 décembre 2019 susvisé ;

2° Les sorties d'œufs de consommation depuis des établissements situés en zone de protection et en zone de surveillance sont interdites. Des dérogations individuelles à ces interdictions peuvent être accordées par le directeur départemental de la protection des populations à la suite d'une analyse de risque dont l'évaluation doit indiquer que le risque de propagation de la maladie est négligeable et sous réserve des conditions suivantes :

- Tous les mouvements autorisés sont effectués en privilégiant les grands axes routiers ou ferroviaires, en évitant de passer à proximité d'établissements détenant des volailles ou des oiseaux captifs et sans déchargement, ni arrêt (en-dehors de ceux prévus par le plan de collecte) jusqu'au déchargement dans l'établissement de destination ;
- Les mouvements sont autorisés si les œufs sont stockés, transportés et transformés séparément des œufs obtenus à partir de volailles ou d'oiseaux captifs ne provenant pas de la zone de protection ou de la zone de surveillance ;
- Les établissements du secteur alimentaire appliquent les mesures appropriées définies par les autorités françaises en vue de prévenir la propagation de la maladie.

Toutefois, cette interdiction ne s'applique pas dans les cas suivants :

- Le transport des œufs issus d'établissements situés hors de la zone de protection et de la zone de surveillance, à condition que les œufs aient été stockés et transportés séparément de ceux de volailles ou d'oiseaux captifs en provenance d'établissements situés à l'intérieur la zone de protection ou de surveillance ;
- Le transport des œufs issus de l'établissement infecté et des établissements en liens épidémiologiques produits et stockés 21 jours avant la date estimée de première infection dans la zone de protection ;

Article 9 : Mesures concernant les sous-produits animaux

1° L'épandage de lisier est interdit.

Les mouvements de lisier sont interdits sauf si le produit est destiné ou à subi une transformation en usine agréée située dans la zone.

L'expédition de ces sous-produits animaux à destination d'une usine agréée pour leur traitement, ou leur entreposage temporaire en vue d'un traitement ultérieur visant à détruire tout virus de l'influenza aviaire éventuellement présent conformément au règlement (CE) n°1069/2009 susvisé, peut être autorisée par le directeur départemental de la protection des populations.

2° Les sous-produits animaux de catégorie 3 issus de volailles de la zone de protection et de la zone de surveillance et abattues en abattoir implanté à l'intérieur de la zone sont exclusivement destinés à un établissement agréé au titre du règlement (CE) n°1069/2009 susvisé et qui produit des produits transformés. L'envoi en centre de collecte ou en établissement fabriquant des aliments crus pour animaux familiers est interdit ;

3° L'usage à l'état cru de volailles ou parties de volailles ou de denrées animales issues de volailles provenant de la zone de protection et de la zone de surveillance, pour l'alimentation des animaux familiers et assimilés (y compris en zoo, parc zoologique, fauconnerie...) et des oiseaux carnivores et/ou nécrophages non détenus, est interdit ;

4° La collecte des plumes est interdite, sauf dérogation individuelle accordées par le directeur départemental de la protection des populations en cas de saturation des capacités de stockage, à destination d'une usine autorisée à les transformer.

Article 10 : Mesures concernant les activités cynégétiques

1° Conformément à l'annexe VI du règlement (UE) 2020/687 susvisé :

a) Le mouvement et le lâcher de gibiers à plumes de la famille des phasianidés et anatidés est interdit ;

b) Le transport des appelants pour la chasse au gibier d'eau sont interdits, quelle que soit la catégorie du détenteur ;

2° a) En zones de protection et de surveillance non stabilisées, sont interdites la chasse au gibier d'eau ainsi que la chasse au gibier à plumes en zone de chasse maritime, dans les marais non asséchés, sur les fleuves, rivières, canaux, réservoirs, lacs, étangs et nappes d'eau ;

b) Après 21 jours sans nouveau foyer dans les 10 km, la chasse au gibier d'eau ainsi que la chasse au gibier à plumes sont autorisées. L'utilisation des appelants est autorisée pour les propriétaires ou détenteurs qui ont des appelants résidents présents sur le site de chasse.

3° Mesures de biosécurité relatives à la chasse :

Les chasseurs doivent être sensibilisés et appliquer des mesures de biosécurité adaptées telles que :

- le nettoyage-désinfection des bottes et de tout matériel ayant été en contact avec les oiseaux chassés,
- le nettoyage des vêtements ayant servi à la chasse,
- une gestion des déchets de chasse n'engendrant pas de risque de contamination,
- ne pas se rendre dans un élevage de volailles ou une basse-cour avant d'avoir changé complètement de tenue et si possible en respectant un délai de 48h après la chasse.

4° La cession à titre gratuit ou onéreux des corps du gibier à plumes tué par action de chasse et des viandes et produits qui en sont issus est interdite dans la zone de protection ou de surveillance.

Section 3 : Dispositions finales

Article 11 : Levée des mesures

La zone de protection est levée au plus tôt 21 jours après l'abattage des animaux et la fin des opérations préliminaires de nettoyage et désinfection du dernier foyer de la zone de protection et après la réalisation des visites dans tous les établissements détenant des volailles ou oiseaux captifs permettant de conclure à une absence de suspicion ou de cas d'influenza aviaire dans la zone.

Après la levée de la zone de protection, les communes et les établissements concernés restent soumis aux mesures de la zone de surveillance jusqu'à la levée de cette dernière.

La zone de surveillance est levée au plus tôt 30 jours après l'abattage des animaux et la fin des opérations préliminaires de nettoyage et désinfection du dernier foyer de la zone de protection et après la réalisation des visites, avec résultat favorable, parmi les établissements de la zone de surveillance permettant de conclure à une absence de suspicion ou de cas d'influenza aviaire dans la zone.

Article 12 : Dispositions pénales

Le non-respect des dispositions du présent arrêté constituent des infractions définies et réprimées par les articles R. 228-1 à R. 228-10 du code rural et de la pêche maritime.

Article 13 : Abrogation

L'arrêté préfectoral N° APDDPP-26-0156 est abrogé.

Article 14 : Recours

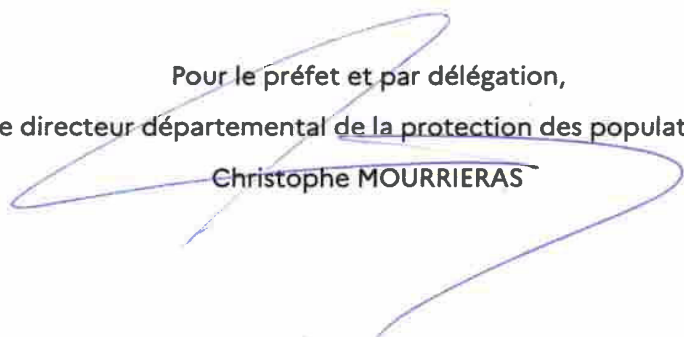
Le présent arrêté peut faire l'objet dans les deux mois suivant sa notification, d'un recours gracieux auprès du préfet, d'un recours hiérarchique auprès du ministère en charge de l'agriculture ou d'un recours contentieux devant le tribunal administratif compétent via le site www.telerecours.fr. Les recours gracieux ou hiérarchique prolongent le délai de recours contentieux qui doit être introduit dans les deux mois suivant la réponse, l'absence de réponse au terme d'un délai de deux mois valant rejet implicite. Aucune de ces voies de recours ne suspend l'application de la présente décision.

Article 15 : Exécution

Le secrétaire général de la préfecture, le directeur départemental de la protection des populations, les maires des communes concernées, et les vétérinaires sanitaires, sont responsables, chacun en ce qui le concerne, de l'exécution du présent arrêté qui sera publié au recueil des actes administratifs de la Préfecture de la Vendée et affiché en Mairie dans les communes concernées.

Fait à LA ROCHE SUR YON, le 2 février 2026

Pour le préfet et par délégation,
le directeur départemental de la protection des populations,
Christophe MOURRIERAS



Annexe 1 : zone de protection

a – communes en zone de protection autour des foyers de Saint-Christophe-du-Ligneron, de Falleron et de Challans

Commune	INSEE
APREMONT au nord de la D94	85006
CHALLANS au sud de la D21 puis à l'est des routes des Raineries et de Sainte-Marie-de-la-Véronnière, puis au sud de la D948 et D2948, puis à l'est de la D32	85047
COMMEQUIERS au nord de la D82, puis de la D754 puis de la D94	85071
FALLERON	85086
SAINT-CHRISTOPHE-DU-LIGNERON	85204
SOULLANS à l'est de la D32	85284

b- communes en zone de protection autour des foyers de Rochetrefoux et du Boupère



Commune	INSEE
LE BOUPERE à l'ouest de la D79 puis de la rue du Grand Lay et de la Faubretière	85031
MOUCHAMPS à l'est de la route de Hucheloup, du Gué de Jourdain, des petite et grande Champillonnières puis à l'est de la D48, au nord de la D113 puis à l'est de la D113e	85153
ROCHETREFOUX	85192
SAINT-PROUANT au nord de la D113 et à l'ouest de la D960 bis	85266

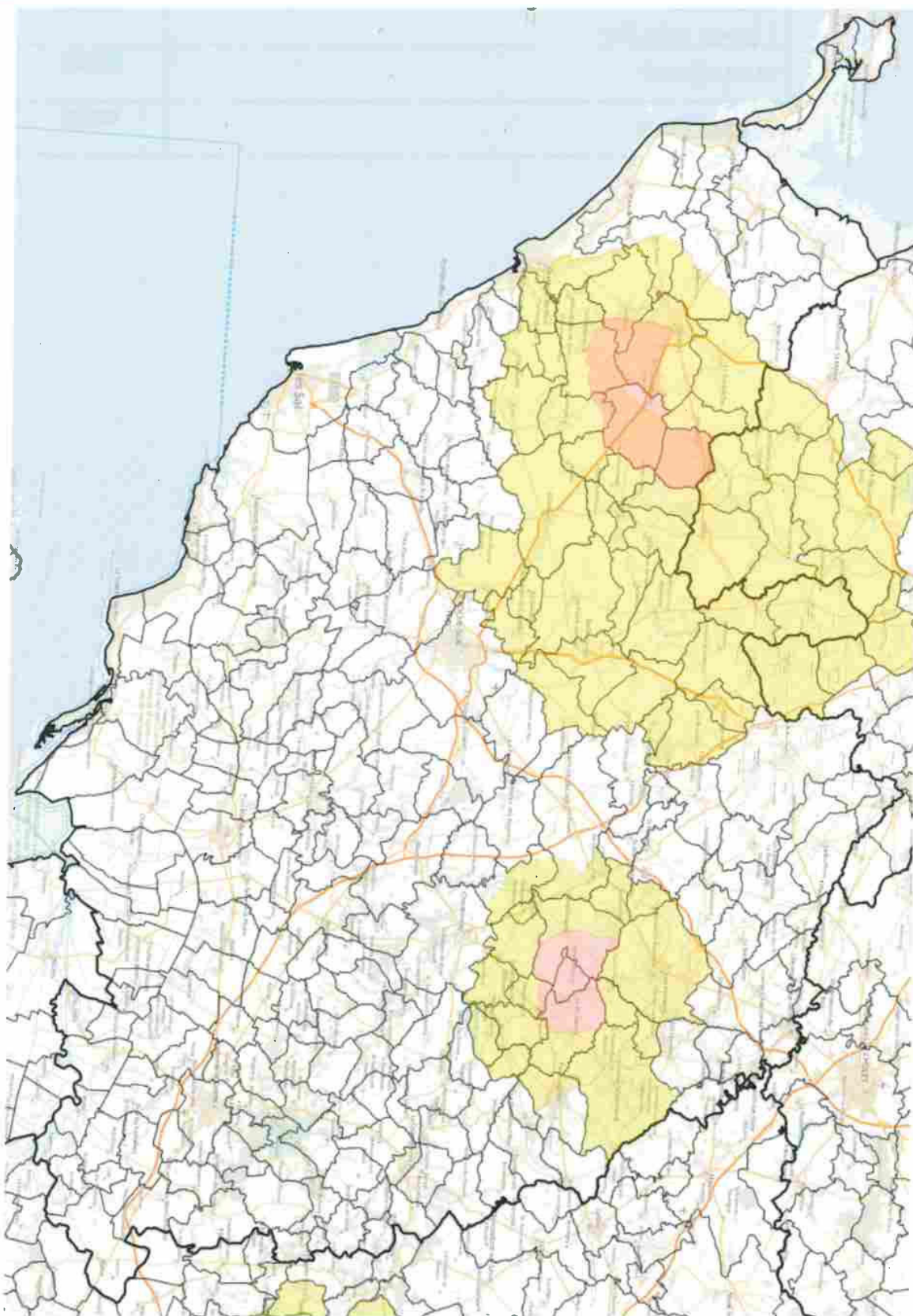
Annexe 2 : zone de surveillance

Commune	INSEE
AIZENAY	85003
APREMONT au sud de la D94	85006
BEAUFOU	85015
BELLEVIGNY	85019
CHALLANS au nord de la D21 puis à l'ouest des routes des Raineries et de Sainte-Marie-de-la-Véronnière, puis au nord de la D948 et D2948, puis à l'ouest de la D32	85047
CHAVAGNES-LES-REDOUX	85066
COEX	85070
COMMEQUIERS au sud de la D82, puis de la D754 puis de la D94	85071
DOMPIERRE-SUR-YON	85081
ESSARTS-EN-BOCAGE (incluant Sainte-Florence et l'Oie) au nord de la D13 et à l'est de la D60	85084
FROIDFOND	85095
GRAND'LANDES	85102
L'HERBERGEMENT	85108
LA CHAPELLE-PALLUAU	85055
LA COPECHAGNIERE	85072
LA GARNACHE	85096
LA GENETOUBE	85098
LA MEILLERAIE-TILLAY à l'ouest de la D13 et au nord de la route des carrières	85140
LE BOUPERE à l'est de la D79 puis de la rue du Grand Lay et de la Faubretière	85031
LE FENOUIILLER	85088
LE PERRIER à l'est de la D71 puis de la D59	85172
LE POIRE-SUR-VIE	85178
LES BROUZILS	85038

LES HERBIERS	85109
LES LUCS-SUR-BOULOGNE	85129
MACHE	85130
MESNARD-LA-BAROTIÈRE	85144
MONSIREIGNE	85145
MONTREVERD	85197
MOUCHAMPS à l'ouest de la route de Hucheloup, du Gué de Jourdain, des petite et grande Champillonnières puis à l'ouest de la D48, au sud de la D113 puis à l'ouest de la D113e	85153
MOUILLERON-LE-CAPTIF	85155
NOTRE-DAME-DE-RIEZ	85189
PALLUAU	85169
POUZAUGES à l'ouest de la D2752, D960bis et de la D43 puis au sud et à l'ouest de la D752	85182
ROCHESERVIERE	85190
SAINT-DENIS-LA-CHEVASSE	85208
SAINT-ETIENNE-DU-BOIS	85210
SAINT-GERMAIN-DE-PRINCAY	85220
SAINT-HILAIRE-DE-RIEZ à l'est de la D59 puis de la D38	85226
SAINT-MAIXENT-SUR-VIE	85239
SAINT-MARS-LA-REORTHE	85242
SAINT-PAUL-EN-PAREDS	85259
SAINT-PAUL-MONT-PENIT	85260
SAINT-PHILBERT-DE-BOUAINE	85262
SAINT-PROUANT au sud de la D113 et à l'est de la D960 bis	85266
SAINT-RÉVÉREND	85268
SAINT-VINCENT-STERLANGES	85276
SAINTE-CECILE à l'est de la D60 et au nord de la D98	85202
SALLERTAINE	85280

à l'est de la D71, puis au nord de la D948 puis à l'est de la D71	
SEVREMONT	85090
SIGOURNAIS	85282
SOULLANS à l'ouest de la D32	85284
VENANSAULT	85300
VENDRENNES	85301

 Zone de surveillance
 Zone de protection



Annexe 3 – zonage